

Contenidos

1. Grupo CGE
2. TECNET
 - 2.1. Reseña Histórica
 - 2.2. Descripción de la Empresa
 - 2.3. Identificación de la Sociedad
 - 2.4. Documentos Constitutivos
 - 2.5. Propiedad
 - 2.6. Directorio
 - 2.7. Estructura Organizacional
 - 2.8. Recursos Disponibles
 - 2.9. Sistema de Gestión de Calidad ISO 9001:2008
 - 2.10. Gestión de Calidad y Prevención de Riesgos
 - 2.11. Servicio al Cliente
 - 2.12. Actividades y Negocios
 - 2.12.1. Departamento Obras
 - 2.12.2. Departamento Generación
 - 2.12.3. Departamento Servicios
 - 2.12.4. Departamento Mantenimiento de Líneas y Redes
 - 2.12.5. Departamento Medición
 - 2.13. Recursos Humanos
 - 2.14. Experiencia
 - 2.15. Oficinas Comerciales

1. Grupo CGE (Compañía General de Electricidad)

El Grupo CGE es uno de los conglomerados energéticos más importantes del país. Concentra su actividad en el sector eléctrico y gasífero, desde Arica a Puerto Williams en Chile, y en cinco importantes provincias en Argentina.

Grupo CGE y sus filiales son responsables de la distribución del 39% de la energía eléctrica destinada a servicio público en Chile, satisfaciendo la demanda del 43% de los consumidores del país. Luego de la adquisición de EMEL en noviembre de 2007, CGE se constituyó en la empresa más importante y con mayor cobertura en el sector de distribución de electricidad en Chile, atendiendo a más de 2 millones de clientes en distribución de electricidad a través de sus filiales EMELARI, ELIQSA, ELECDA EMELAT, CONAFE, CGE DISTRIBUCIÓN, EMELECTRIC, EMETAL, Y EDELMAG, y esto representa más de 7 millones de habitantes en Chile. Sus distribuidoras se han transformado en la columna vertebral del Sistema Interconectado Central (SIC) y del Sistema Interconectado del Norte Grande (SING). En Argentina, cubre la totalidad de las provincias de Tucumán, Jujuy y San Juan abasteciendo a más de 700 mil clientes.

En el negocio del gas, a través de GASCO, el Grupo CGE participa en el negocio de gas licuado y gas natural. La empresa importa gas licuado para el mercado nacional a través de su filial GASMAR. Sus ventas anuales superan las 300 mil toneladas y representan cerca del 30% de la participación nacional en este mercado.

En el negocio de distribución de gas natural en Chile, GASCO participa directamente en la Región de Magallanes (XII) a través de la Unidad de Negocios Gasco Magallanes, por medio de su filial METROGAS en las regiones Metropolitana y VI, y a través de GAS SUR e INNERGY HOLDINGS en la Región del Biobío (VIII). Asimismo, participa en forma directa en la propiedad de GASODUCTO DEL PACÍFICO, y a través de METROGAS en GASODUCTO GASANDES. En Argentina, GASCO participa con el 50% de GASCART, sociedad que controla GASNOR, la que abastece de gas natural a las provincias de Salta, Tucumán, Jujuy y Santiago del Estero.

Conscientes de que sus negocios de electricidad y gas se han consolidado en las regiones de Chile y que sus actividades dentro del sector energético se desarrollan en casi todo el territorio del país, Grupo CGE asume los desafíos que esta responsabilidad implica y aspira a convertirse en un socio constructivo para el desarrollo de las regiones de Chile, aportando con su experiencia a mejorar la cadena de valor energética.

El Grupo CGE conduce sus negocios en el sector de electricidad, gas y servicios con una visión de futuro que permita a las empresas que forman parte del Grupo CGE anticiparse y responder a los desafíos y necesidades energéticas que deberá enfrentar Chile en los próximos años.

Dentro de las empresas pertenecientes al GRUPO CGE, se encuentran:

<p>Sector Eléctrico:</p> <ul style="list-style-type: none"> ➔ EMELARI ➔ ELIQSA ➔ ELECDA ➔ EMELAT ➔ EDELMAG ➔ CONAFE ➔ ENELSA ➔ EMELECTRIC ➔ EMETAL ➔ CGE DISTRIBUCIÓN ➔ EDELMAG ➔ TRANSEMEL ➔ TRANSNET ➔ CG GENERACIÓN ➔ IBENER ➔ EDET ➔ EJESA ➔ EJSEDSA ➔ ENERGÍA SAN JUAN 	
<p>Sector Gas:</p> <ul style="list-style-type: none"> ➔ GASCO ➔ GASCO GLP ➔ GASMAR ➔ GAS SUR ➔ INNERGY HOLDINGS ➔ CASODUCTO DEL PACÍFICO ➔ METROGAS ➔ GASNOR 	<p>Sector Servicios:</p> <ul style="list-style-type: none"> ➔ BINARIA ➔ NOVANET ➔ TECNET ➔ TRANSFORMADORES TUSAN ➔ COMERCIAL Y LOGÍSTICA GENERAL

2. TECNET

2.1 Reseña Histórica

1998

Se constituye TECNET con el objeto principal de prestar servicios de verificación y calibración de equipos de medida. Sus propietarios fueron inicialmente la Empresa Eléctrica Emec S.A con el 99% de su capital social y Sigdo Koppers S.A. con el 1% restante.

1999

Grupo CGE adquiere EMEC. Como consecuencia de la adquisición de EMEC por parte del Grupo CGE, se modificó la propiedad de TECNET, quedando EMEC con el 99% e Inmobiliaria General S.A. (IGSA) con el 1% restante.

2001

TECNET se constituye como Organismo de Certificación de Productos Eléctricos, según Resolución Exenta N°219, de fecha 19 de febrero de 2001, de la Superintendencia de Electricidad y Combustibles, situación que la proyectó como empresa certificadora en el mercado nacional.

EMEC traspassa la propiedad de TECNET al Grupo CGE, a través de la venta del 99% de las acciones.

2003

Grupo CGE suscribe un aumento de capital alcanzando el 99,8% de la propiedad de TECNET e IGSA el 0,2% restante.

El GRUPO CGE transfiere a TECNET el 99,5% de las acciones de la filial ENERPLUS, con el objeto de concentrar las actividades de ambas empresas. Este proceso de integración implicó llevar adelante una reorganización interna, tanto en el ámbito comercial como administrativo. ENERPLUS por su parte, fue creada en agosto de 1998 al interior de CONAFE, para prestar servicios integrales en el área eléctrica. Inicialmente sus propietarios fueron CONAFE (99%) y Transformadores Tusan Ltda. (1%).

2005

IGSA transfiere a CGE MAGALLANES S.A. su participación en TECNET. Producto de la adquisición, por parte de TECNET, del 100% de la propiedad accionaria de ENERPLUS, se produjo de pleno derecho la disolución de esta última. Con esto se culmina el proceso formal de integración de ambas empresas, tendiente a hacer más eficiente la prestación de sus servicios y a lograr una mejor atención de sus clientes.

2006

TECNET obtiene la certificación de su Sistema de Gestión de Calidad bajo la norma ISO 9001:2000, por parte de la entidad certificadora BVQi Chile S.A., con las acreditaciones INN y UKAS. Dicha acreditación refuerza el compromiso de la organización respecto del mejoramiento continuo en todos sus procesos, con lo cual se garantiza un servicio de calidad a sus clientes.

2007

Este año, TECNET consolida el posicionamiento como empresa de servicio y referente técnico, en las empresas del Grupo CGE, concretando una serie de contratos de mediano plazo. En este ámbito se prosigue entregando mejores soluciones y ofertas de servicios con tecnología de punta, que permitirán ampliar el abanico de servicios, destacándose principalmente el servicio de telemedición y gestión de la información de la medida.

2008

Destaca este año la incorporación de una nueva línea de negocios, el Departamento Obras de Distribución Eléctrica, creado para atender proyectos especiales de las distribuidoras del Grupo CGE y de sus clientes, en sus zonas de concesión.

2009

Este año se comienza a prestar el servicio de Lavado de Aislación de líneas de media y alta tensión, servicio que exige grandes desafíos en términos de calidad del servicio y seguridad en el trabajo.

2010

Un hito importante en este año, fue la reformulación del Modelo de Negocios de la Compañía, con el objeto de enfrentar el desarrollo futuro de TECNET, con foco en la prestación de servicios de mayor valor agregado, intensivos en tecnología, calidad de servicio y con un alto grado de alineamiento con los objetivos de los clientes de tal forma de constituirse en su Socio Estratégico.

2.2 Descripción de la Empresa

TECNET tiene por objeto la prestación de servicios en el área eléctrica, tales como atención de emergencias en redes de distribución, mantenimiento, trabajos en líneas energizadas, construcción y administración de obras, verificación y calibración de equipos de medida, generación distribuida, soluciones tecnológicas, y en general servicios enfocados a la continuidad y eficiencia del suministro eléctrico, para atender a las empresas del Grupo CGE y terceros.

Para cumplir este propósito, TECNET se ha planteado el desafío de una permanente modernización y el mejoramiento continuo de sus procesos de gestión e instalaciones, así como también el crecimiento en su cobertura, en concordancia a las necesidades de sus clientes en las regiones donde está presente el Grupo CGE.

2.3 Identificación de la Sociedad

Razón Social:	Tecnet S.A.
Nombre de Fantasía:	TECNET
Tipo de Sociedad:	Sociedad Anónima Cerrada
Domicilio legal:	Los Talleres 1831, Alto Peñuelas, Coquimbo
Domicilio Comercial:	Av. Las Parcelas N°5490, Estación Central, Santiago
Teléfono:	(56) (2) 770 28 15
Fax:	(56) (2) 770 28 28
RUT:	96.837.950-K
Página Web:	www.tecnet.cl
E-Mail:	tecnet@tecnet.cl
Audidores Externos:	PricewaterhouseCoopers Consultores, Auditores y Compañía Limitada

2.4 Documentos constitutivos

La sociedad se constituyó en Santiago el 28 de abril de 1998, mediante escritura pública otorgada en la notaría de don Humberto Santelices Narducci. El extracto respectivo se inscribió el 11 de mayo de 1998 a fojas 77 N° 64 del Registro de Comercio del Conservador de Bienes Raíces de Coquimbo, y se publicó en el Diario Oficial N° 36.063 con fecha 13 de mayo de 1998.

2.5 Propiedad

El capital de la sociedad está dividido en 900.000 acciones. La participación accionaria al 31 de diciembre de 2008 es la siguiente:

Accionistas	Nº acciones	Participación
Compañía General de Electricidad S.A.	898.000	99,78%
CGE Magallanes S.A.	2.000	0,22%

TECNET cuenta con un patrimonio al Diciembre del 2010 de MM\$ 1.592.

2.6 Directorio

TECNET es administrada por un Directorio compuesto por cinco miembros:

Presidente

Pablo Guarda Barros

Directores

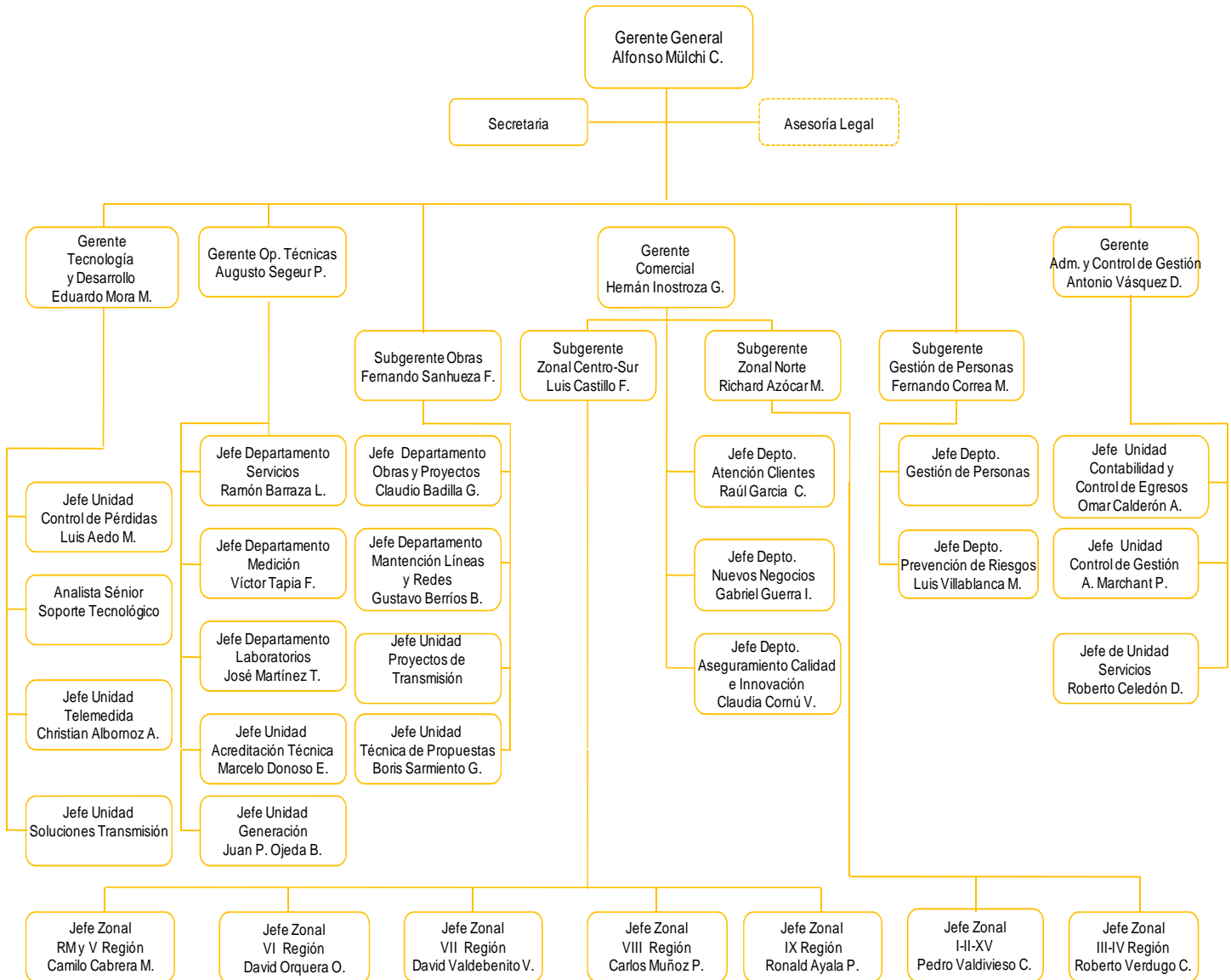
Mario Donoso Aracena

Cristian Lagos Contardo

Ricardo Cruzat Ochagavía

Antonio Jaar Hasbún

2.7 Estructura Organizacional



2.8 Recursos disponibles

- Profesionales y Técnicos especializados, con experiencia en el campo de la ingeniería eléctrica, obras, mantenimiento, medida, generación y en trabajos con redes energizadas.
- Flota de 363 vehículos livianos y 11 camiones hidroelevadores aislados clase 69 KV para trabajos en Líneas Energizadas.
- 3 camiones para atender el servicio de Lavado de Aisladores hasta niveles de tensión de 220 Kv.
- 11 Generadores de 1.000 Kw.
- 1 Generador de 850 Kw.
- 8 Transformadores Elevadores de 3.000 KVA.
- 1 Generador Móvil de 500 Kw.
- 1 Subestación Móvil elevadora de 500 Kw.
- Alianza con Detroit Chile para ampliar capacidad de generación (7 Generadores de 1.000 Kw y 5 de 750 Kw)
- Equipamiento para mantenimiento de subestaciones, para movimiento de equipo pesado y para trabajos en líneas energizadas.
- Equipamiento de última generación tecnológica para la verificación, calibración y/o programación de medidores, tanto en laboratorio como en terreno, por más de MUS\$500.
- Calidad de Organismo autorizado por la Superintendencia de Electricidad y Combustibles, para la Certificación y Comprobación de la exactitud de los medidores, según resolución SEC N°219, del 19/02/2001.
- 22 Laboratorios de Medición.
- Oficinas Centrales en Santiago y una red de 42 sucursales y oficinas desde Arica a Villarrica.

2.9 Sistema de Gestión de Calidad ISO 9001:2008

En mayo de 2006, BVQi otorga a TECNET la certificación de su Sistema de Calidad bajo la norma ISO 9001:2000 por parte de la entidad certificadora BVQi Chile S.A., con las acreditaciones INN y UKAS. Dicha acreditación refuerza el compromiso de la organización respecto del mejoramiento continuo en todos sus procesos, con lo cual se garantiza un servicio de calidad a sus clientes.

En sintonía con la política de calidad de la empresa y bajo la nueva versión de la norma ISO 9001:2008, en el mes de octubre del 2010 se logró la recertificación de nuestros procesos por un nuevo período de tres años. Durante el 2010 dimos un importante paso, al certificar nuevos laboratorios de medición en otras zonas de nuestro país, ampliando nuestra cobertura a 23 nuevas oficinas.

Procesos Principales

- Comercial
- Medición
- Generación
- Líneas Energizadas
- Servicio Atención de Emergencias
- Ingeniería y Equipos
- Proyectos

Procesos Apoyo:

- Gestión de Personas
- Adquisiciones
- Facturación y Cobranza
- Administración de Activos y Bodega

2.10 Prevención de Riesgos

El fuerte crecimiento de TECNET en los últimos años y el consecuente incremento en su dotación de personal, sumado al hecho que la gran mayoría de los servicios que presta TECNET se ejecutan en terreno, han implicado una preparación de la organización para enfrentar estos desafíos. En este sentido, TECNET ha orientado su accionar a reforzar su sistema de Gestión Preventiva, a través de los Comités Paritarios y dotando de una mayor supervisión comercial, con el objeto de corregir los aspectos deficientes.

El año 2010 se instauró el Plan "Tolerancia Cero a los Accidentes", en base al cual se han desarrollado diversas acciones concentradas con el fin de lograr la meta de cero accidentes, involucrando a todos los miembros de la organización en esta meta de vital importancia para el desarrollo de la empresa en el largo plazo.

Además, se busca de esta forma, internalizar en los colaboradores una cultura de autocuidado, generando prácticas y hábitos en las personas, de esta forma ser líderes en seguridad y salud laboral.

2.11 Servicio al Cliente

Con el objetivo de contar con herramientas que permitan mejorar el servicio a los clientes, TECNET aplica una Encuesta de Satisfacción a sus Clientes, lo que ha permitido conocer su percepción respecto de la calidad del servicio prestado, tanto en el ámbito técnico como comercial. La Encuesta de Satisfacción de Clientes 2010 arrojó una calificación superior al 2009, destacando el mejoramiento de los aspectos administrativos y comerciales, principalmente por el apoyo brindado a esta gestión por parte de las oficinas zonales. Todo esto se enmarca en la política de TECNET que apunta a brindar servicios de acuerdo a la calidad exigida por los clientes y conformar un proceso de mejoramiento continuo de todas las actividades desarrolladas por la empresa.

2.12 Actividades y Negocios

TECNET ha desarrollado su ámbito de acción en las áreas de Medición, Generación, Líneas Energizadas, Servicios y Obras. Su objeto social la faculta además, para realizar servicios de sellado, certificación, mantenimiento, reparación, lectura y registro de toda clase de equipos de medición, especialmente de electricidad, gas, agua y toda clase de fluidos; la prestación de servicios de ingeniería en el diseño y construcción de empalmes y demás conjuntos de elementos o sistemas de conexión; y la comercialización de toda clase de bienes relacionados con el objeto principal, tales como insumos, materias primas, productos, materiales y equipos.

Su objeto social la faculta para : a) La prestación de servicios de auditoría, verificación, calibración, sellado, certificación, mantenimiento, reparación, lectura y registro de toda clase de equipos de medición, especialmente de la electricidad, el gas, el agua y toda clase de fluidos; b) La explotación, adquisición, construcción y arrendamiento de las instalaciones de generación, transformación, distribución o comercialización de energía eléctrica para uso industrial agrícola, domiciliario, de alumbrado o cualquier otro, y las actividades anexas que complementen las anteriores; c) La prestación de servicios de ingeniería en el diseño, administración e inspección técnica, construcción de redes de distribución, instalaciones de transmisión y empalmes eléctricos, como asimismo en el diseño y construcción de sistemas de conexión para el suministro de electricidad, gas, agua y otros fluidos, como asimismo la ejecución de las obras civiles asociadas a los servicios precedentes; d) La prestación de servicios de termografía, prueba de equipos eléctricos, control y protecciones en subestaciones y salas de control; e) La representación, importación y comercialización de toda clase de bienes relacionados con la medición y distribución de la electricidad, el gas, el agua y toda clase de fluidos, tales como insumos, materias primas, productos, materiales y equipos; f) La compra y o venta de energía y potencia eléctrica producida por unidades de generación, tales como pequeños medios de generación distribuida, pequeños medios de generación y medios de generación no convencionales; g) La prestación de servicios de mantenimiento preventivo y o correctivo de toda clase de líneas, equipos eléctricos y o subestaciones eléctricas energizadas y/o desenergizadas de baja, media y alta tensión; h) El diseño, adaptación,

implementación, integración de tecnología y mejoramiento de soluciones y procesos tecnológicos en los ámbitos de la medición eléctrica, gas, agua y toda clase de fluidos, control de pérdidas y uso eficiente de la energía. i) El montaje, desmontaje y transporte de transformadores y equipos eléctricos de alta, media y baja tensión, y j) Servicios de capacitación técnica, en los ámbitos expresados en los puntos precedentes.

Los principales productos y servicios prestados por cada Departamento de la empresa son los siguientes:

2.12.1 Departamento Obras

Esta línea de negocios se crea a partir de febrero de 2008, con el propósito de desarrollar los servicios relacionados con la construcción y administración de obras en redes de distribución eléctrica y Alumbrado Público, así como el mantenimiento de Alumbrado Público y de Líneas de Transmisión. Los servicios que presta esta Departamento son los siguientes:

- ➔ Elaboración de proyectos eléctricos en distribución
- ➔ Construcción, ampliación y modificación de redes eléctricas
- ➔ Administración e inspección técnica de obras (AITO)
- ➔ Construcción y mantenimiento de redes de alumbrado público
- ➔ Cambio masivo de luminarias de alumbrado público
- ➔ Mantenimiento de líneas de transmisión eléctrica
- ➔ Servicios de Mantenimiento y Construcción de Sistemas Eléctricos de Potencia para la Minería.



- Servicios a Transmisión (mantenimiento de equipos de maniobra y transformación en media y alta tensión; carga, transporte y descarga de transformadores de poder y equipos pesados, etc.).

2.12.2 Departamento Generación

Este departamento presta servicios especializados de generación, a través de equipos generadores de 1.000 y 750 Kw, propios y de Detroit Chile S.A., bajo la alianza estratégica conformada para el desarrollo de este negocio. Todos los generadores cuentan con un control digital que permite monitorearlos y operarlos en forma remota.



De esta manera, las aplicaciones que se ponen a disposición de los clientes son:

- Servicio de generación para corte de punta.
- Servicio de generación para respaldo.
- Servicio de generación móvil.

Adicionalmente, TECNET desarrolla proyectos de Pequeños Medios de Generación Distribuidos (PMGD) utilizando energías no renovables convencionales ENRC.

2.12.3 Departamento Servicios

El objetivo de este departamento es la prestación de servicios especializados de construcción y mantenimiento de instalaciones de baja y media tensión como asimismo, el mantenimiento de equipos eléctricos de potencia.



Este departamento también presta los servicios de apoyo a las compañías distribuidoras y transmisoras en diversos campos de acción, entre los que destacan:

- ➔ Servicio de Atención de Emergencias ante fallas en baja y media tensión.
- ➔ Corte y reposición de suministros eléctricos.

2.12.4 Departamento de Mantenimiento de Líneas y Redes

El departamento de Líneas Energizadas presta servicios de mantenimiento y construcción de líneas de media tensión a empresas distribuidoras y clientes en general, aplicando técnicas que permiten realizar las faenas sin interrumpir el servicio eléctrico. Además del servicio de Lavado de Aislación.

La metodología de trabajo incluye a personal altamente capacitado, uso de equipos de maniobras y herramientas de alta tecnología, y de última generación. Así los servicios involucrados son:



- ➔ Mantenimiento de alimentadores de media tensión.
- ➔ Trabajos de construcción de obras eléctricas.

- Servicios de termografía.
- Servicios de poda con líneas energizadas.
- Lavado de aislación en líneas y Subestaciones de Transmisión

2.12.5 Departamento Medición

Los servicios que presta TECNET en esta área se relacionan fundamentalmente con su condición de organismo de certificación:

Servicios en Laboratorio

- Verificación, calibración y mantenimiento de medidores eléctricos.
- Recuperación de medidores de energía eléctrica.
- Asesorías técnicas en el ámbito de la medida y planes de mantenimiento.



Servicios en Terreno

- Verificación masiva y puntual de medidores de energía eléctrica
- Auditorías técnicas a esquemas de medida
- Estudio de perfiles de carga para análisis de pérdidas
- Inspección de servicios irregulares
- Mediciones para reclasificación de clientes
- Medición de factor de potencia



- Mediciones de calidad de suministro OMA (tensiones, corrientes, distorsión armónica (TDH), severidad de parpadeo (flicker), transientes eléctricas, FP, etc.)
- Desarrollo de proyectos de telemedición y Gestión del Dato (SAT: Sistema de Administración de Telemetría)
- Construcción y mantenimiento de empalmes eléctricos

2.13 Recursos Humanos

La dotación de personal de TECNET Diciembre del 2010 está conformada por 1008 trabajadores distribuidos en las siguientes categorías:

Profesionales	126
Técnicos	762
Administrativos	90
Total	1008

Para cumplir con los servicios prestados por TECNET, la empresa cuenta con personal altamente calificado y especializado, teniendo capacidad para realizar tareas de alto grado de complejidad técnica bajo normas de seguridad y prevención de riesgos.

La alta calificación y la constante capacitación del personal de TECNET, tanto en temas técnicos como en gestión preventiva, le permite utilizar con la máxima eficiencia y en forma segura los equipos de la empresa. En el ámbito de la capacitación se ha potenciado el Comité Bipartito de Capacitación, instancia formada entre la empresa y los trabajadores para desarrollar un plan de capacitación que involucre ambas visiones, registrándose durante el año 2010 un total de 17.298 horas de capacitación, tanto internas como externas, es decir un promedio de 17 horas por cada trabajador.

Respecto de las relaciones laborales, TECNET mantiene el énfasis en lograr una comunicación fluida entre la empresa y los trabajadores, propiciando el trabajo en equipo y la integración del personal de las distintas áreas en una misma visión de empresa.

2.15 Experiencia

Razon Social	Nombre	Ciudad	Servicio prestado	fecha de inicio	Contrato Vigente	Monto (M\$/año)
1 CONAFE	Martín Argaluz	Viña del Mar	Corte y reconexión de suministros eléctricos	Nov-99	SI	82.800
2 CONAFE	Roger Quezada	Coquimbo, La Serena, Ovalle	Trabajos con Líneas Energizadas	Sep-01	SI	132.000
3 CONAFE	Armando Perez	La Ligua, Viña, Illapel	Trabajos con Líneas Energizadas	Sep-01	SI	132.000
CGE Distribución 4 S.A.	Sergio Trabold	Concepción	Generación móvil 500KVA	Oct-03	SI	57.600
CGE Distribución 5 S.A.	Rodrigo Leyton	Santiago	Brigadas para apoyo trabajos en Redes de Distribución	Nov-03	SI	52.800
CGE Distribución 6 S.A.	Kadir Ruiz	Tomé	Arriendo 3MW para corte de punta cliente Bellavista Tomé	May-04	NO	63.000
7 Tecnored S.A.	Esteban Johns	Valparaíso	Arriendo generación 3MW para corte de punta (3 meses)	Jun-04	NO	53.300
CGE Distribución 8 S.A.	Mario Bersano	Santiago	Trabajos con Líneas Energizadas	Feb-05	SI	316.080
9 CONAFE	Roger Quezada	Coquimbo	Atención de emergencias en Redes de Distribución	Mar-05	SI	96.000
10 CONAFE	Roger Quezada	La Serena	Atención de emergencias en Redes de Distribución	Mar-05	SI	96.000

Razon Social	Nombre	Ciudad	Servicio prestado	fecha de inicio	Contrato Vigente	Monto (M\$/año)
CGE Distribución 11 S.A.	Roberto Binder D.	Rancagua	Elaboración de Proyectos	Mar-05	SI	136.800
Tecnored S.A.	Esteban Johns	Valparaíso	Arriendo generación 3MW para corte de punta (3 meses)	Jun-05	NO	53.300
CGE Distribución 13 S.A.	Flavio Troncoso	Temuco	Atención de emergencias en Redes de Distribución	Dic-05	SI	416.052
CGE Distribución 14 S.A.	Fenando Vargas	Santiago	Mantenimiento de empalmes en BT	Ene-06	SI	150.000
CONAFE	Martín Argaluz	Viña del Mar	Atención de emergencias en Redes de Distribución	Mar-06	SI	78.595
CGE Distribución 16 S.A.	Sergio Trabold	Concepción	Atención de emergencias en Redes de Distribución	Abr-06	SI	560.322
CGE Distribución 17 S.A.	Mario Bersano	Santiago	Elaboración de Proyectos	May-06	SI	50.400
CGE Distribución 18 S.A.	Patricio Espinosa	Coronel	Arriendo 3MW para corte de punta cliente EWOS (4 meses)	May-06	NO	76.029
CGE Distribución 19 S.A.	Patricio Soto	Talcahuano	Arriendo 1MW para corte de punta cliente EDYCE (5 meses)	May-06	NO	25.199
ALITEC	María Cecilia Martínez	Puerto Montt-Castro	Arriendo generación 2,6MW para corte de punta (5 meses)	May-06	NO	74.667

Razon Social	Nombre	Ciudad	Servicio prestado	fecha de inicio	Contrato Vigente	Monto (M\$/año)
CGE Distribución S.A.	Walter Mena	Talca	Arriendo generación 2MW + 1 respaldo para corte de punta	May-06	SI	102.918
CGE Distribución S.A.	Walter Mena	Talca	Arriendo generación 6,6MW para corte de punta (5 meses)	May-06	NO	230.000
CGE Distribución S.A.	Jaime Suazo	Talca	Atención de emergencias en Redes de Distribución	Jun-06	SI	420.336
Tecnored S.A.	Esteban Johns	Valparaíso	Arriendo generación 3MW para corte de punta (3 meses)	Jun-06	NO	58.961
CGE Distribución S.A.	Roberto Binder D.	Rancagua	Atención de emergencias en Redes de Distribución	Dic-06	SI	277.452
CONAFE	Galvarino Herrera	La Ligua	Atención de emergencias en Redes de Distribución	Ene-07	SI	57.600
CGE Distribución S.A.	Mario Donoso	RM-VI-VII-VIII-IX	Servicio de Sistema de Adm. de Telemetría	Ene-07	SI	132.000
CGE Distribución S.A.	José Daniel Ricci	Rancagua	Mantenimiento de empalmes en BT	Feb-07	SI	52.800
CODELCO Ventanas	Jaime Campos P.	Ventanas	Arriendo 3MW para parada de planta (2 días)	Feb-07	NO	5.570
CONAFE	Galvarino Herrera	La Ligua	Corte y reconexión de suministros eléctricos	Mar-07	SI	57.600

Razon Social	Nombre	Ciudad	Servicio prestado	fecha de inicio	Contrato Vigente	Monto (M\$/año)
31 CONAFE	Sergio León	IV-V	Servicio de Sistema de Adm. de Telemetría	Mar-07	SI	132.000
32 Agrozzi	Rodrigo Silva	Teno	Arriendo generación 3MW para corte de punta (3 meses)	May-07	SI	60.242
CGE Distribución S.A.	Patricio Espinosa	Coronel	Arriendo 3,5MW para corte de punta cliente EWOS (4 meses)	May-07	SI	87.212
34 ALITEC	María Cecilia Martínez	Puerto Montt-Castro	Arriendo generación 3MW para corte de punta (5 meses)	May-07	SI	91.000
35 Tecnored S.A.	Esteban Johns	Valparaíso	Arriendo generación 3MW para corte de punta (3 meses)	Jun-07	SI	62.589
CGE Distribución S.A.	Mario Rubio	RM	Atención de emergencias en Redes de Distribución	Abr-08	SI	1.212.777
CGE Distribución S.A.	Nolberto Perez	VI	Atención de emergencias en Redes de Distribución	Abr-08	SI	680.262
CGE Distribución S.A.	Manuel Crisóstomo	VII	Atención de emergencias en Redes de Distribución	Abr-08	SI	696.045
CGE Distribución S.A.	Luis Gómez	VIII	Atención de emergencias en Redes de Distribución	Abr-08	SI	854.672
CGE Distribución S.A.	Esteban Hund	IX	Atención de emergencias en Redes de Distribución	Abr-08	SI	680.657

Razon Social	Nombre	Ciudad	Servicio prestado	fecha de inicio	Contrato Vigente	Monto (M\$/año)
CGE Distribución 41 S.A.	Nolberto Perez	RM	Mantenimiento y Construcción en Redes de Baja y Media Tensión Energizadas	Sep-08	SI	732.000
CGE Distribución 42 S.A.	Juan Carlos Oliver	VI	Mantenimiento y Construcción en Redes de Baja y Media Tensión Energizadas	Sep-08	SI	372.000
CGE Distribución 43 S.A.	Manuel Crisóstomo	VII	Mantenimiento y Construcción en Redes de Baja y Media Tensión Energizadas	Sep-08	SI	396.000
CGE Distribución 44 S.A.	Luis Gómez	VIII	Mantenimiento y Construcción en Redes de Baja y Media Tensión Energizadas	Sep-08	SI	252.000
45 CONAFE	Sergio León	IV-V	Atención de emergencias en Redes de Distribución	Mar-09	SI	596.127
46 EMELARI	Cristian Saphores	XV	Servicio de Verificación de Medidores Monofásico en Laboratorio	Jul-09	SI	16.380
47 ELIQSA	Cristian Saphores	I	Servicio de Verificación de Medidores Monofásico en Laboratorio	Jul-09	SI	16.380
48 ELECDA	Cristian Saphores	III	Servicio de Verificación de Medidores Monofásico en Laboratorio	Jul-09	SI	16.380
49 ELIQSA-SQM	Juan Carlos Gómez	I	Contrato de Lavado de Aisladores	Oct-09	SI	161.424
50 ELIQSA	Juan Carlos Gómez	I	Contrato de Lavado de Aisladores	Nov-09	SI	47.484

Razon Social	Nombre	Ciudad	Servicio prestado	fecha de inicio	Contrato Vigente	Monto (M\$/año)
51 CONAFE	Rodrigo Vidal	IV-V	Servicio de Corte y Reconexión de Suministros Eléctricos en Baja Tensión	Ene-10	SI	138.228
CGE Distribución S.A.	Mario Donoso	RM-VI-VII-VIII	Servicio de Elaboración de Proyectos Eléctricos	Abr-10	SI	960.000
53 EMELAT	Rodrigo Vidal	III	Atención de emergencias en Redes de Distribución	Abr-10	SI	1.284.784
54 EMELAT	Rodrigo Vidal	III	Traslado, construcción y reubicación de instalaciones de media y baja tensión en líneas doble vía sectores Vallenar-Copiapó-Caldera.	Jun-10	SI	542.000
55 EMELARI	Cristian Saphores	XV	Servicio de Verificación de Medidores Monofásico en Terreno	Sep-10	SI	88.194
56 ELIQSA	Cristian Saphores	I	Servicio de Verificación de Medidores Monofásico en Terreno	Sep-10	SI	88.194
57 ELECDA	Cristian Saphores	III	Servicio de Verificación de Medidores Monofásico en Terreno	Sep-10	SI	88.194
58 ELIQSA	Alfonso Toro	I	Atención de emergencias en Redes de Distribución	Sep-10	SI	402.555
59 FRONTEL	Alejandro Lagos	IX	Mantenimiento y Construcción en Redes de Baja y Media Tensión Enenergizadas	Oct-10	SI	2.700

2.16 Oficinas Comerciales

TECNET cuenta con 42 establecimientos, distribuidos desde la XV a la IX región de nuestro país, destinados a dar una atención integral a sus clientes ubicados en esas zonas.

Información de Contacto:

tecnet@tecnet.cl

02-770 28 01; 02-770 28 15

N°	Ciudad	Dirección
1	Arica	Avda.Santa María N°2724
2	Iquique	Avda. Desiderio García N°151-A
3	Antofagasta	Avda. Carlos Oviedo Cavada N°3928
4	Copiapó	Los Consejales N°510
5	Alto del Carmen	Calle San Felix S/N
6	Chañaral	Los Condores 112 Esquina Capitán Avalos
7	Caldera	Batallón Atacama 115
8	El Huasco	La Torre 364
9	Vallenar	San Ambrosio N°1
10	Diego De Almagro	Vivar esquina Montandon S/N
11	Coquimbo	Los Talleres N°1831, Barrio Industrial
12	Vicuña	Chacabuco N°549
13	Ovalle	Las Acacias s/n, ex recinto ENDESA
14	Monte Patria	Balmaceda N°202
15	Combarbalá	San Carlos N°239
16	Illapel	Álvarez Pérez N°1600
17	Salamanca	Bernardo Ohiggins 381
18	Los Vilos	Elicura N°136
19	La Ligua	Santa Teresa N°955
20	Viña del Mar	Limache N°3637, Sector El Salto
21	Santiago	Oficina Central Av. Las Parcelas N°5490, Estación Central

N°	Ciudad	Dirección
22	Santiago	Brisas del Maipo 0127
23	Curacaví	O'Higgins N°2092
24	San José de Maipo	Calle Comercio N°20008
25	Melipilla	José Miguel Carrera 099-A
26	Buín	San Martín 453
27	Talagante	Balmaceda N°1153
28	Rancagua	El Trébol N°617
29	Rengo	Urriola N°102
30	San Fernando	Guadalupe N°915
31	San Vicente de Tagua Tagua	Germán Riesco N°1301
32	Curicó	Ruta 5 Sur, Km. 192
33	Talca	9 Norte 1043
34	Linares	Mario Dueñas N°387
35	Chillán	Alonso de Ercilla N°1320
36	Concepción	Los Carros 1877 Parque Industrial Ejército
37	Tomé	Sotomayor N°1052
38	Coronel	Manuel Montt N°2540
39	Los Ángeles	Colo-Colo N°87
40	Temuco	Manuel Montt N°1469
41	Villarrica	Saturnino Epuelf N°839
42	Pucón	Villa Los Alamos casa 21 A